

Renaturyzacja Drawy w efekcie realizacji projektu LIFEDrawaPL w ramach programu LIFE+

Szczecin, dnia 31 marca 2017 roku

Mgr inż. Artur Furdyna
Towarzystwo Przyjaciół Rzek Iny i Gowienicy



Spełniamy wymagania EMAS – zarządzamy urzędem efektywnie, oszczędnie i prośrodowiskowo



Rzeka Drawa, jak ją dziś widzi turysta?

Kryształicznie czysta, chłodna woda tocząca się żwawo po kamienistych bystrzach, to znów leniwie płynąca w głębszych miejscach z wstęgami zielonych warkoczy falujących zgodnie z nurtem to obraz dzikiej, zdrowej rzeki zachęcający do odpoczynku, kąpieli, splotu, wędkowania....



Spełniamy wymagania EMAS – zarządzamy urzędem efektywnie, oszczędnie i prośrodowiskowo



Czy wzdłuż jej brzegów dziś wszędzie ten gość znajdzie
taką zachętę do obcowania z Naturą?
Czy widziane obrazy odczyta prawidłowo?
Jaka jest prawda o Drawie jako ekosystemie?



Spełniamy wymagania EMAS – zarządzamy urzędem efektywnie, oszczędnie i prośrodowiskowo



Woda wyrzeźbiła piękny
krajobraz... w naszym kraju
tysiące lat temu, i dalej
rzeźbi



REGIONALNA
DYREKCJA
OCHRONY
ŚRODOWISKA
W SZCZECINIE

Spełniamy wymagania EMAS – zarządzamy urzędem efektywnie, oszczędnie i prośrodowiskowo



EMAS
Europejski System
Zarządzania Środowiskowego
PL 3.03.006.14



Ostatnio, w skali geologicznej, dla nas kilka stuleci temu pojawił się nowy „rzeźbiarz...”







REGIONALNA
DYREKCJA
OCHRONY
ŚRODOWISKA
W SZCZECINIE

Spełniamy wymagania EMAS – zarządzamy urzędem efektywnie, oszczędnie i prośrodowiskowo



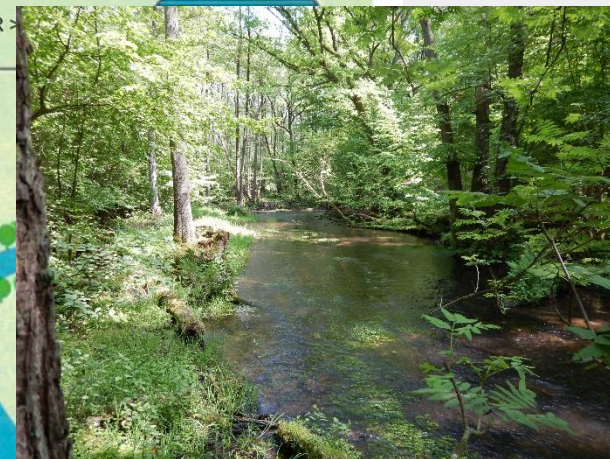
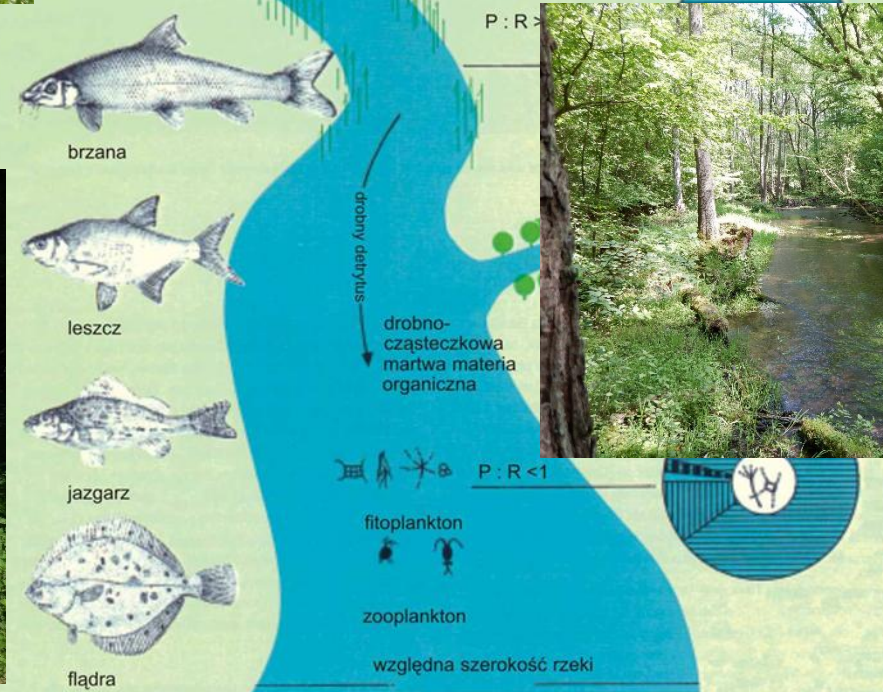
Znany i doceniany system
zarządzania
środowiskowego
PL 2 03 000-14



REGIONALNA
DYREKCJA
OCHRONY
ŚRODOWISKA
W SZCZECINIE

Spełniamy wymagania EMAS – zarządzamy urzędem efektywnie, oszczędnie i prośrodowiskowo





Rys. 2.5: Koncepcja ciągłości rzeki: przemiany strukturalnych i funkcjonalnych charakterystyk wód płynących z biegiem rzeki (za Bavarian Regional Office for Water Management, 1987) P = produkcja pierwotna, R = oddychanie, P/R= stosunek produkcji pierwotnej do utleniania (literalnie w tekście: oddychania przyp. tłum)

Spełniamy wymagania EMAS – zarządzamy urzędem efektywnie, oszczędnie i prośrodowiskowo

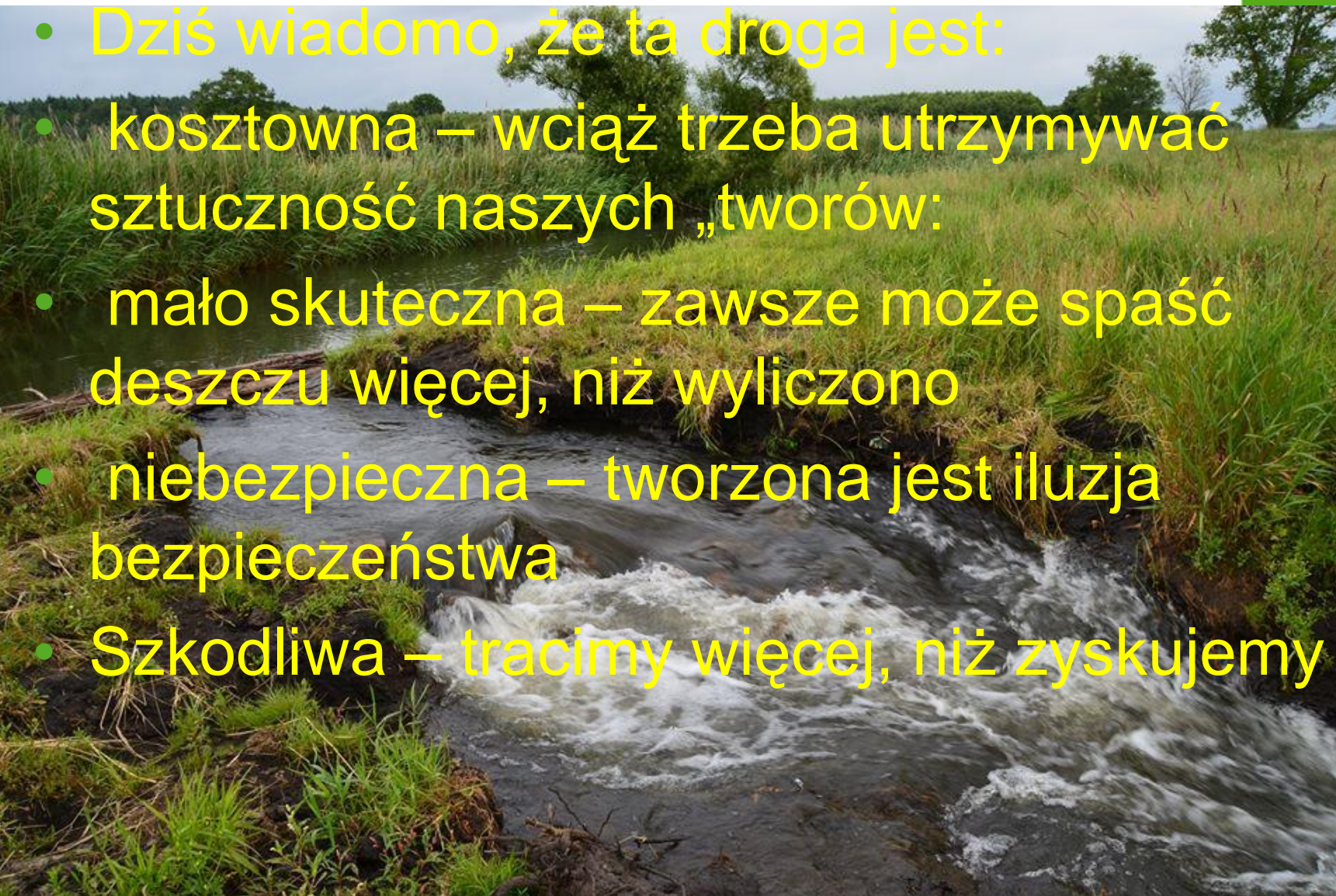








- Dziś wiadomo, że ta droga jest:
- kosztowna – wciąż trzeba utrzymywać sztuczność naszych „tworów:
- mało skuteczna – zawsze może spaść deszczu więcej, niż wyliczono
- niebezpieczna – tworzona jest iluzja bezpieczeństwa
- Szkodliwa – tracimy więcej, niż zyskujemy



Drogą do redukcji szkód jest renaturyzacja

- Jak LIFE:
- Iny,
- Regi,
- Drawy,
- Jednak te wysiłki na nic się zdadzą, jeśli obok tych kosztownych wysiłków nie nastąpi zmiana w podejściu do gospodarki wodnej, zgodna z wytycznymi RDW

DrawaPL

PODSTAWOWE INFORMACJE:

➤ Beneficjent koordynujący: **RDOŚ w Szczecinie**

➤ Wartość zadania: **6 730 292 €**

➤ Finansowanie Komisji Europejskiej : 3 365 146 €

➤ Współfinansowane NFOŚ i GW : 3 365 146 €

➤ Okres realizacji: **1 września 2014 r. - 31 grudnia 2019 r.**

➤ Do zrealizowania zaplanowano **30 działań**



Cechy siedliska 3260

- intensywny przepływ wody
- charakter dna (znaczny udział frakcji gruboziarnistych)
- jakość wody (zasilanie wodami podziemnymi)
- charakterystyczna roślinność (*Ranunculion fluitantis*) oraz fauna

Ranunculus fluitans



<http://www.verspreidingsatlas.nl/planten>

CELE PROJEKTU

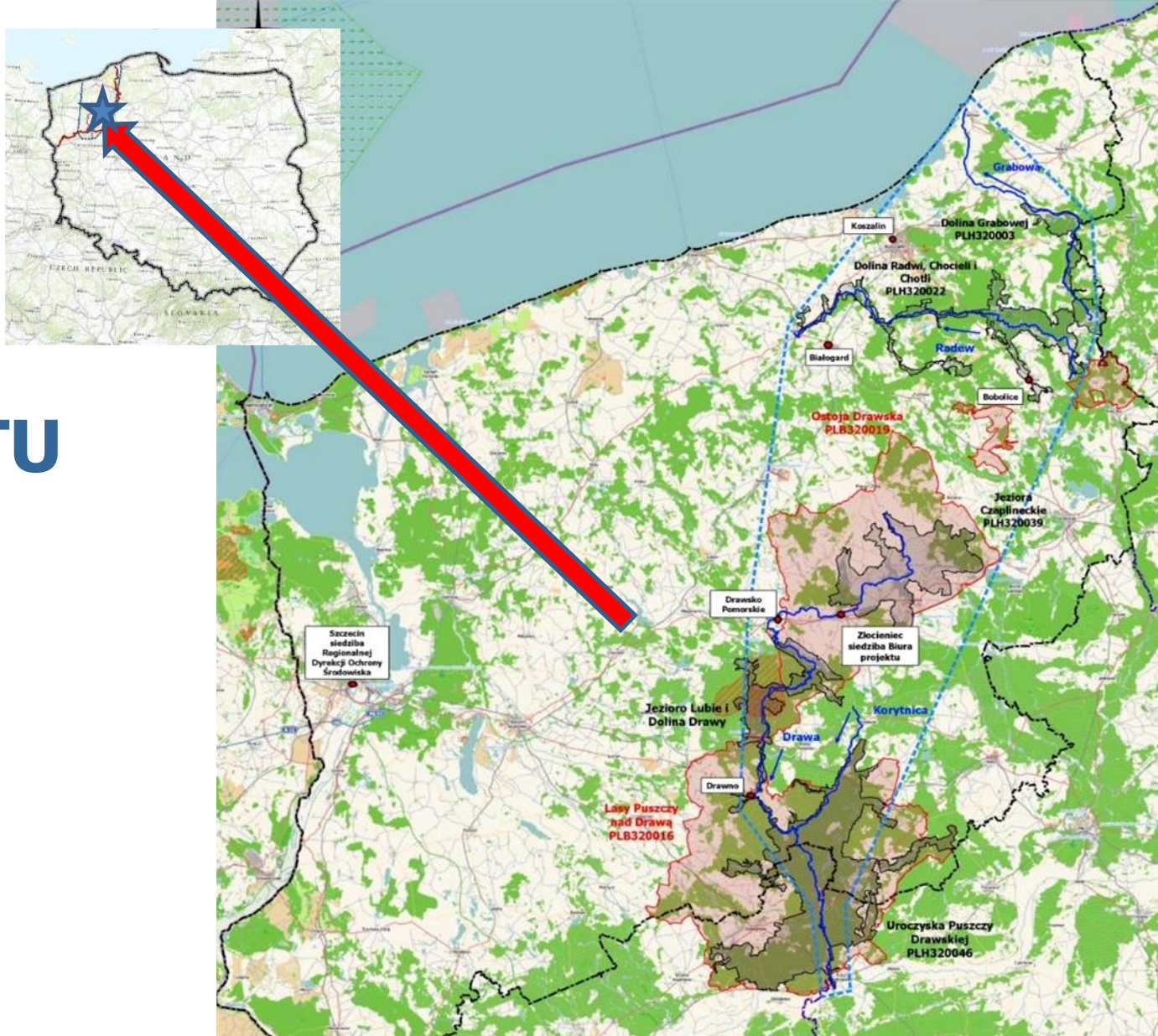
- **udrożnienie Drawy oraz Korytnicy dla ryb i innych organizmów wodnych** – (Drawa – Kamienna, Koleśno, Złocieniec, Głęboć; Korytnica – Jażwiny, Sówka)
- **zachowanie i poprawa stanu ochrony siedliska rzek włosienicznikowych 3260** – Nizinne i podgórskie rzeki ze zbiorowiskami włosieniczników (*All. Ranunculion fluitantis*) w sześciu obszarach Natura 2000
- **reintrodukcja rdestniczki gęstej *Groenlandia densa***, w rzekach: Radew, Grabowa i Korytnica, gatunku charakterystycznego dla rzek włosienicznikowych, obecnie nie spotykanego w Polsce od wielu lat
- **zwiększenie sukcesu naturalnego rozrodu gatunków**: minoga rzecznej *Lampetra fluviatilis*, głowacza białopłetwego *Cottus gobio*, kozy *Cobitis taenia* i łososia atlantyckiego *Salmo salar*

CELE PROJEKTU

- **optymalizowanie turystyki kajakowej, zrównoważona turystyka wodna** - próba ukierunkowania ruchu turystycznego na rzece Drawie: obniżenie presji na DPN – zwiększenie potencjału turystycznego środkowej Drawy
- **zwiększenie świadomości społeczeństwa** dotyczącej zagadnień usług ekosystemowych i zrównoważonego rozwoju gospodarczego w rejonie rzek włosienicznikowych



OBSZAR PROJEKTU



REGIONALNA
DYREKCJA
OCHRONY
ŚRODOWISKA
W SZCZECINIE

Spełniamy wymagania EMAS – zarządzamy urzędem efektywnie, oszczędnie i prośrodowiskowo

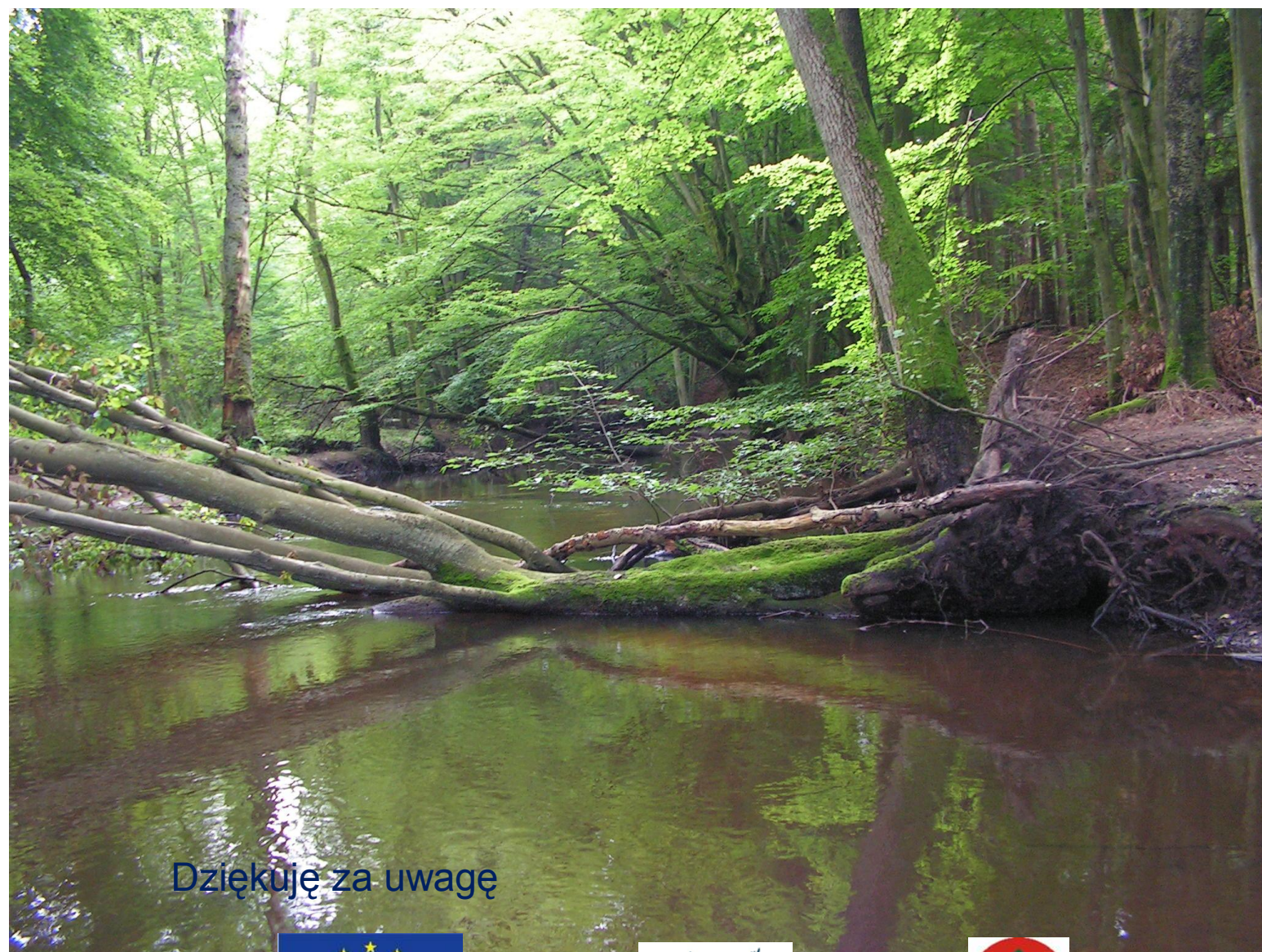


EMAS
Dziesięcioletni system
oceny i udoskonalania
praktyki ekologicznej
PL 3.03.008-14

DZIAŁANIA I ŚRODKI

DLA POPRAWY FUNKCJONOWANIA KORYTARZY EKOLOGICZNYCH:

- przebudowa budowli hydrotechnicznych w rzekach zlewni Drawy w celu umożliwienia migracji organizmom wodnym
- budowa przepławek w formie bystrzy i kaskad przy budowlach hydrotechnicznych, które są ich pozbawione
- tworzenie siedlisk tarłowych dla minoga rzecznego, głowacza białopłetwego, kozy i łososa atlantyckiego
- działania antykłusownicze



Dziękuję za uwagę



Spełniamy wymagania EMAS – zarządzamy urzędem efektywnie, oszczędnie i prośrodowiskowo