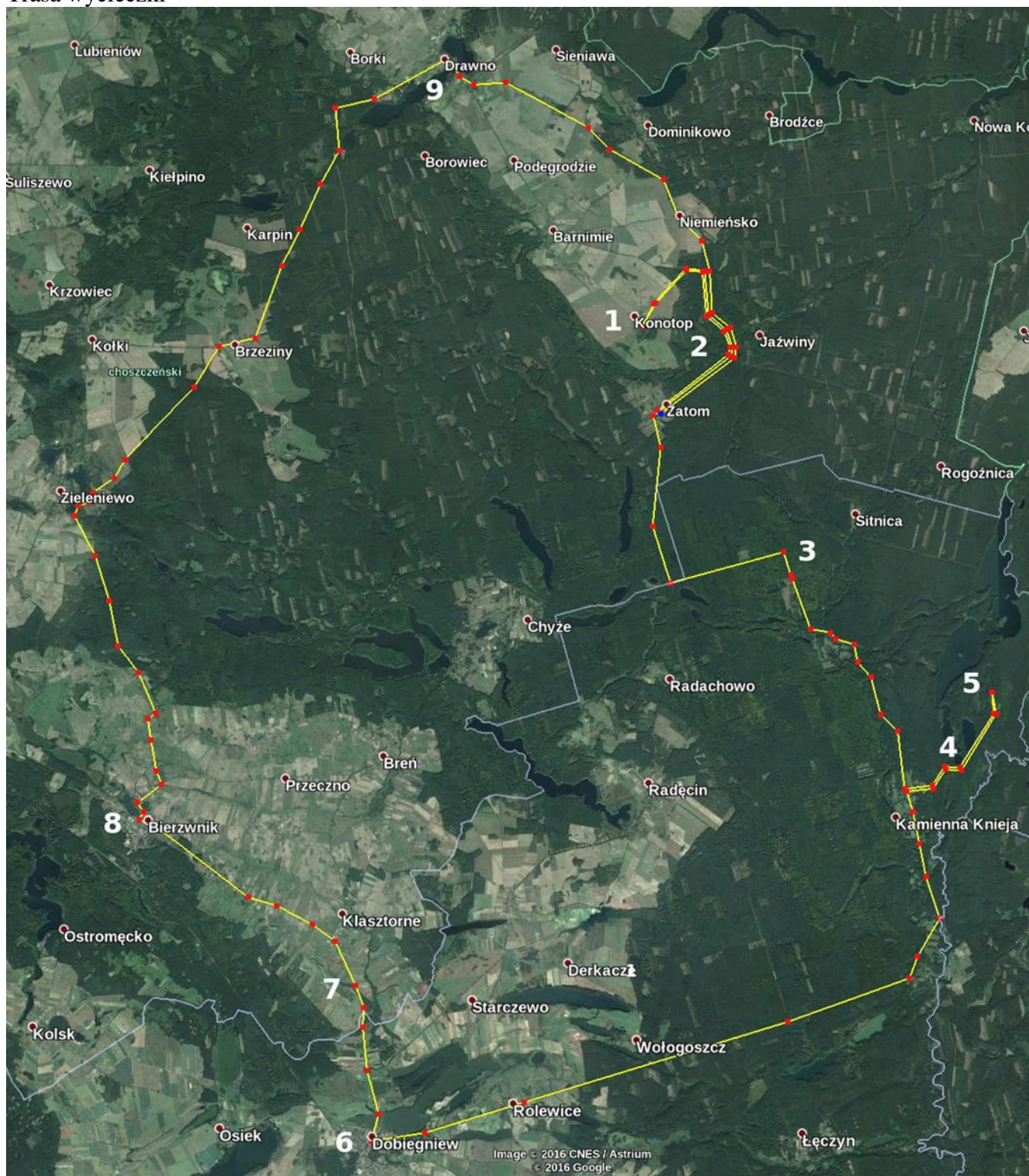


(Źródło: <http://www.lotwokoldrawy.net/?p=2189>)

## **Pierwsza wycieczka po terenie planowanego Geoparku „Kraina Żywej Wody”**

Długość trasy: 110 km, 12 marca 2016 r. , prowadzący: Marek Leda, Ryszard Dobracki  
Współpraca: Andrzej Górski, Wojciech Puchalski, Robert Czerniawski

Trasa wycieczki



1. **KONOTOP** – Duży obszar odsłoniętej wysoczyzny morenowej o bogatej rzeźbie. Między wzniesieniami znajdują się kotliny o głębokości do 25 m. Cały teren jest odlesiony. Część wysoczyzny jest wykorzystywana pod uprawy rolne, jednak duży jej obszar znajduje się w granicach Drawieńskiego Parku Narodowego i utrzymywane są tu łąki. Duży obszar wysoczyzny z wyraźnym podziałem i zróżnicowaniem antropopresji i sposobu użytkowania to dodatkowy walor edukacyjny w planowanym geoparku. W centrum obszaru znajduje się wieś Konotop z ruiną pałacu, zabytkowym parkiem oraz pomnikowym dębem szypułkowym o obwodzie 635 cm. Dąb ten posiada wyjątkowo duże i rozłożyste dolne konary, które rosną poziomo i osiągają rzadko spotykaną długość 18,5 m. W dawnym pałacu planowane jest utworzenie centrum edukacji przyrodniczej Geoparku „Kraina Żywej Wody”.
2. **MIĘDZYBÓR** – Przy leśniczówce rozpoczyna się trasa jednej z kilku ścieżek edukacyjnych Drawieńskiego Parku Narodowego. Ma ona szczególne znaczenie również dla planowanego Geoparku ze względu na dużą różnorodność i wyjątkowość form i zjawisk z zakresu przyrody ożywionej jak i nieożywionej. Na stosunkowo niewielkim obszarze znajdują się głęboko wcięte doliny aż trzech rzek: Drawy oraz jej dwóch dopływów Korytnicy i Słopic. Słopica charakteryzuje się wyjątkowo bogatą ichtiofauną oraz szczególnie intensywnym tempem samooczyszczania. Mimo, że jest to niepozorna i niewielka rzeka, należy do najcenniejszych cieków na Pomorzu. Szczególną wartość na trasie ścieżki „Międzybór” posiada głęboka dolina Drawy, która na tym odcinku silnie meandruje, a duży spadek terenu i przepływ wody oraz kamieniste dno nadają jej miejscami charakter rzeki górskiej. W kilku miejscach rzeka nieustannie podmywa strome zbocza powodując ich sukcesywną erozję. Najciekawszym i najlepiej znanym z nich jest słynne Tragankowe Urwisko o wysokości blisko 30 m, porośnięte roślinami ciepłolubnymi.
3. **LAS „RADEĆCIN”** – Jest to las bukowo – dębowy o powierzchni blisko 50 ha, będący jednym z najcenniejszych fragmentów Drawieńskiego Parku Narodowego. Rosną tu najwyższe buki na Niżu Polski oraz najwyższe dęby bezszypułkowe w Polsce. Wiele z drzew ma ok. 400 lat, a struktura wiekowa całego lasu jest w pełni naturalna, co należy już do rzadkości w skali całej Europy Środkowej. Wyjątkowość tego lasu podkreśla ponadto fakt, że jest to jeden z najstarszych leśnych obszarów chronionych. Ochroną rezerwatową formalnie został objęty w 1923 r., ale faktycznie chroniony był już od drugiej połowy XIX w dzięki staraniom prof. Schwappacha. Biorąc pod uwagę, że już wówczas las ten znajdował się w stanie równowagi ekologicznej można sądzić, że jest to jedyny udokumentowany obszar leśny na terenie co najmniej Pomorza, który posiada względnie niezaburzoną przez człowieka historię sięgającą czasów prapruszczy. Walory edukacyjne „Radęcina” zarówno dla Drawieńskiego Parku Narodowego jak i planowanego Geoparku są wprost bezcenne. Zachodnią granicę Radęcina wyznacza długi odcinek dziewiętnastowiecznej drogi brukowej. Na obszarze planowanego Geoparku zachowało się szczególnie dużo takich dróg w skali całego Pomorza. Posiadają one wysokie walory edukacyjne prezentujące związki człowieka z zasobami geologicznymi oraz pokazujące różnorodność skał w krajobrazie polodowcowym.
4. **PONOR i JEZIORO CZARNE** – Ponor jest zjawiskiem charakterystycznym dla obszarów krasowych. Jego obecność na terenach polodowcowych jest wyjątkowa i należy ją traktować jako osobliwość. Ponor koło Głuska jest szczególnie cenny ze względu na dużą skalę zjawiska i wyjątkowe walory krajobrazowe. Jest to bezodpływowe oczko wodne o zmiennym poziomie tafli wody i jej szerokości, stale zasilane przez niewielki strumień wypływający z jeziora Czarne. Zarówno ponor jak i jezioro Czarne otoczone są przez strome zbocza porośnięte lasem. Jezioro

charakteryzuje się szafirowym odcieniem wody oraz wyjątkową czystością i przejrzystością.

5. **OSTROWITE** – Jest to niewielka osada leśna w całości należąca do Drawieńskiego Parku Narodowego. Znajduje się tu kilka pięknych budynków wzniesionych w konstrukcji szkieletowej. W jednym z nich zorganizowano ośrodek edukacyjny DPN. Obok miejscowości znajduje się ruina kościoła otoczona dawnym cmentarzem ewangelickim. Ściany kościoła wzniesiono techniką łączoną: kamiennie – ceglana, a użyty materiał skalny daje okazję do poznania sposobów w jaki człowiek dawniej korzystał z zasobów geologicznych.
6. **DOBIEGNIEW** – Najstarszą i jednocześnie najciekawszą budowlą w mieście jest gotycki kościół farny. Warto zwrócić uwagę na to jak wiele ciekawych informacji dostarcza nam analiza średniowiecznych cegieł, od ich wielkości, faktury, zawartości, poprzez ich wzajemne ułożenie aż po nietypowe kształty i pozostawione przez człowieka artefakty. W Dobiegniewie znajduje się bogato zdobiony portal południowy, otoczony ceglany i terakotowymi płaskorzeźbami w formie bestiariusza z fantastycznymi i alegorycznymi postaciami. Na terenie Pomorza i dawnej Marchii podobne bestiariusze znane są jeszcze tylko z Drawskiego Pomorskiego. Nie mniej ciekawe są liczne cegły zlokalizowane głównie w okolicach portalu południowego z charakterystycznymi, okrągłymi dołkami. Takie wgłębienia znane są jeszcze z kilku innych kościołów w półn-zach Polsce, ale w Dobiegniewie jest ich najwięcej i są najlepiej zachowane. Dawniej historycy uważali, że są do tzw. „dołki pokutne”, drążone kciukami przez grzeszników w ramach zadanej pokuty przy spowiedzi. Dziś raczej przeważa pogląd, że otwory te są pozostałością po zwyczaju rozpalania świec wielkanocnych. I właśnie w Dobiegniewie zachowało się kilka dołków z widoczną warstwą nagaru, co zdaje się popierać tę drugą hipotezę.
7. **OZ** koło wsi Klasztorne – W połowie drogi między Dobiegniewem a wsią Klasztorne szosa przecina długi na ok 2 km i wysoki na ok 10 m, regularny wał ziemny w większości porośnięty lasem. Większość ludzi interpretuje ten wał jako dawny nasyp kolejowy, a tymczasem jest to bardzo ciekawa forma geologiczna powstała wewnątrz topniejącego lądolodu. Na przekroju ozu widoczne są charakterystyczne warstwy piasków i żwirów posegregowane i osadzone przez wodę. Oz koło Klasztornego należy do największych i najpiękniejszych. Są to utwory coraz rzadziej spotykane, bowiem przez wieki były intensywnie eksploatowane przez człowieka jako łatwo dostępne źródło surowców budowlanych. Potrzeba skuteczniejszej niż dotychczas ochrony ozów jest widoczna również i tu, bowiem do dziś spotyka się tu ślady po nielegalnym wydobyciu.
8. **BIERZWNIAK** – Pod koniec XIII w. został tu założony klasztor cystersów. Mnisi, którzy przybyli tu z Kołbacza, gruntownie zmienili zastany krajobraz naturalny w czasie zaledwie 100 lat. Gdy przybyli na teren dzisiejszego Bierzwnika zastali rozległe tereny podmokłe. Dzięki zastosowaniu głębokiej na owe czasy wiedzy inżynierskiej trwale zmienili stosunki wodne na dużym obszarze. Wykopali liczne kanały melioracyjne, spiętrzali też wody w wybranych miejscach. Efektem ich pracy było zgromadzenie wód w kilku jeziorach i częściowe osuszenie dotychczasowych mokradeł. Samo miejsce pod lokalizację klasztoru zostało dodatkowo wzmocnione poprzez usypanie niewielkiego wzniesienia. Prace melioracyjne i ziemne wykonane tu przez cystersów należy traktować jako pierwszą tak poważną i trwałą ingerencję w naturalny krajobraz ze strony człowieka w dziejach tych ziem. Pod tym względem Bierzwniak będzie zajmował szczególne miejsce w działaniach edukacyjnych Geoparku, pokazując dawne związki człowieka z przyrodą. Do dziś z dawnego założenia klasztornego zachowała się część kościoła (prezbiterium i transept), dwa

skrzydła klasztorne z krużgankami, część piwnic, zarys wirydarza ze zrekonstruowaną studnią oraz budynek gospodarczy (prawdopodobnie browar lub spichlerz). Najcenniejszym z zachowanych pomieszczeń jest dawny kapitułarz z portalem biforyjnym. Wewnątrz kapitułarza eksponowane są cenne eksponaty odkryte podczas prac archeologicznych. Są to przede wszystkim cegły z odcisniętymi śladami rąk i łap zwierząt, a także cegły z wrytymi symbolami. Najciekawszym eksponatem jest płaskorzeźba ceglana w kształcie trzech ryb połączonych jedną głową – symbol Trójcy Świętej.

9. **DRAWNO** – Trasa krótkiej wycieczki pieszej po Drawnie prezentuje najładniejsze staromiejskie zaułki oraz przykładowe miejsca mające znaczenie w przyszłych działaniach edukacyjnych w ramach Geoparku.
  1. a) Bruk na ul. Tylnej jako przykład wykorzystania lokalnego materiału skalnego w dawnym budownictwie.
  2. b) Ujęcia wód artezyjskich przy ul. Tylnej i ul. Ogrodowej. Drawno jest jedynym miastem na Pomorzu, które posiada wody artezyjskie. Naturalne ciśnienie tych wód jest tak duże, że po nawierceniu warstwy wodonośnej słup wody stabilizuje się na tyle wysoko ponad powierzchnią gruntu, że wypływa samodzielnie ze zbudowanych w takich miejscach ujęć.
  3. c) Mur „cyklopowy”. Jeden z budynków w pobliżu kościoła posiada wysoki, kamienny cokół wykonany techniką zbliżoną do muru cyklopowego. Użyte do jego budowy kamienie zostały poddane obróbce, której celem było możliwie dokładne dopasowanie zewnętrznych krawędzi w licu ściany. W skład muru wchodzi różnorodne skały przetransportowane z rejonu Skandynawii w czasie ostatniego zlodowacenia. Z uwagi na walory edukacyjne, estetyczne oraz lokalizację bezpośrednio na trasie planowanego miejskiego szlaku turystycznego, zostanie przy tym murze postawiona tablica informacyjna.